

Акварель

Ці фарби бувають у кюветах і тюбиках. Фарби з тюбиків вичавлюють на палітру невеликими порціями й розводять водою. Фарби в кюветах перед роботою змочують водою.



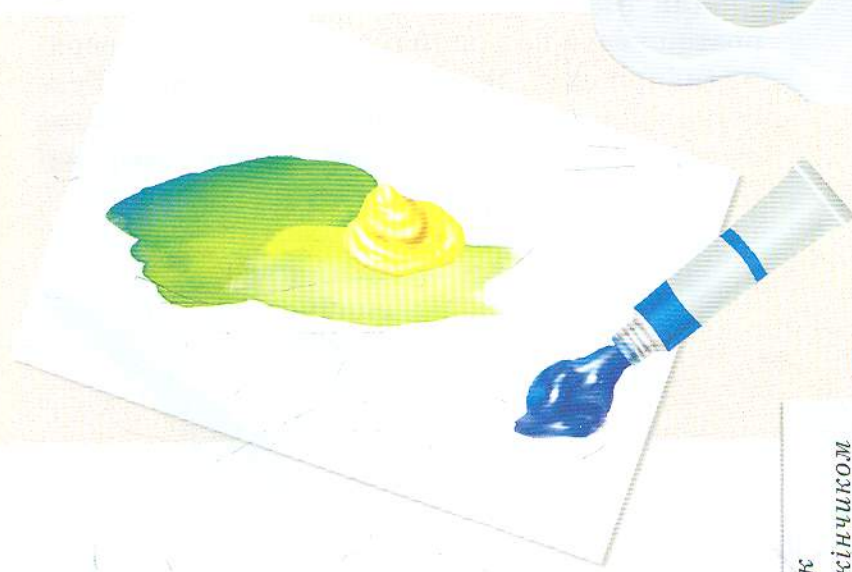
Що більше води, то світліша фарба.



Щоб фарби в кюветах не бруднилися, їх змішують на палітрі.

Спершу змочують пензлик, потім набирають фарбу, наносять на палітру, пензлик мийють водою, знову набирають новий колір і змішують їх на палітрі.

Палітра для акварелі — це пластикова пластина з поглибленнями, але можна змішувати фарби й на шматку паперу.



Пензлик із закругленим кінчиком

Пензлик із гострим кінчиком

Пензлик із плоским кінчиком

Для роботи аквареллю знадобляться м'які пензлики з гострим кінчиком, закругленим або плоским із білки або поні. Крім цього, необхідно мати пензлики різних розмірів. Пласкі й круглі пензлики великих розмірів потрібні для заливання фону, змочування аркуша, промивання невдалих місць на малюнку й виконання крупних деталей. Менші пензлики, з гострим кінчиком, використовують для пророблення дрібних деталей.

Аквареллю пишуть на спеціальному папері з фактурною поверхнею, але можна користуватися звичайним цупким білим папером. Від води папір може корбитися або скручуватися, тому його натягають, або наколюють кнопками на планшет. Спочатку можна використати дощечку або цупкий картон, дві гумки або прищіпки.





Техніки по-мокрому

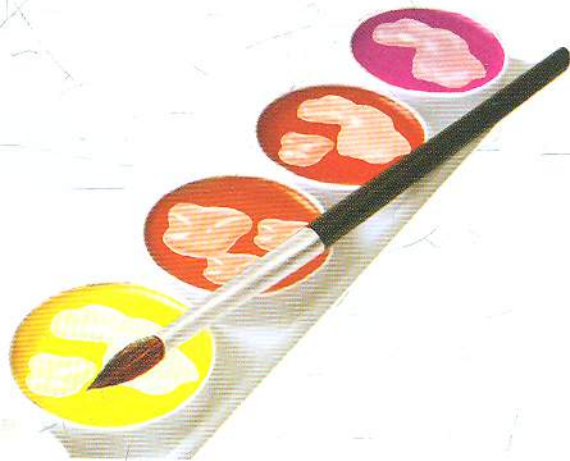
Є багато технік акварельного живопису: по-мокрому, дрібними мазками, крапками, накладанням одного кольору на інший (по-сухому) тощо.

Для техніки по-мокрому папір необхідно розташувати на рівній горизонтальній поверхні (наприклад, на столі), інакше фарба буде стікати, а не розходитися по аркушу. Рясно змочить аркуш водою, тоді акварельний малюнок вийде розмитим.

Коли аркуш, змочений за допомогою вати або м'якої губки, добре просякне, необхідно видалити надлишки води. Папір не має блищати.

Фарби можна змішувати й на палітрі, й одразу на аркуші. Справа в тому, що техніка по-мокрому припускає письмо в один доторк.

Якщо користуватися багатшаровим письмом, то акварель утратить прозорість і стане брудною. А для техніки по-мокрому головне — жвавність і прозорість. Тому, перед тим як почати роботу, необхідно продумати всі нюанси — композицію, колір і тон.



Акварельні фарби в тубах попередньо слід розвести водою.

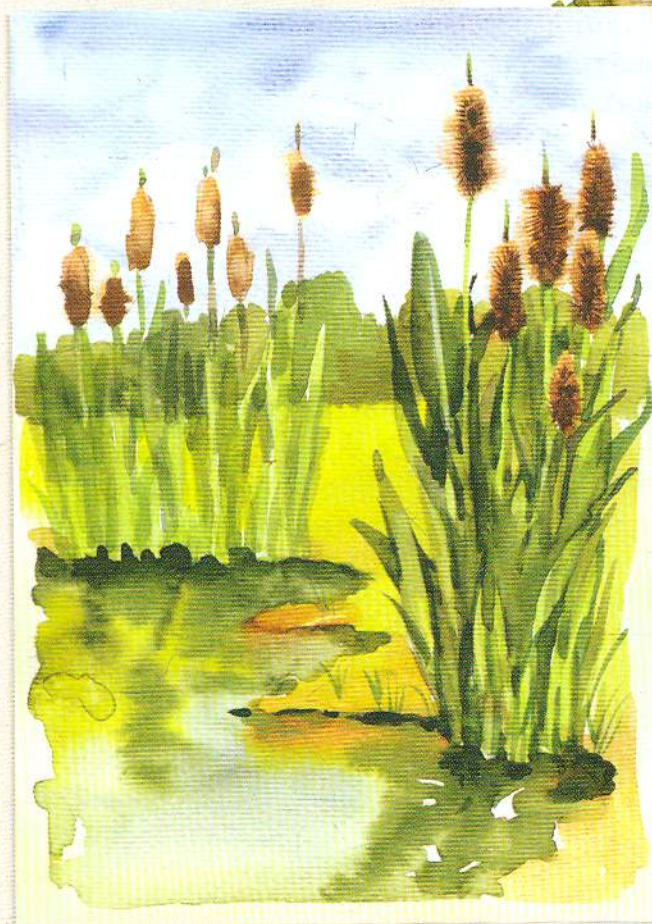


Розмиті мазки застосовують для передачі пуху й хутра тварин, м'яких хмар, відбиття у воді й т.д.

На змоченому аркуші всі кольори будуть зливатися й заходити один на один.

Таким способом добре передавати дощову погоду або туман.

Техніка по-мокрому припускає й несподівані ефекти, бо іноді важко вгадати як буде розтікатися фарба. Якщо необхідною є проробка деталей, то її слід робити після повного висихання аркуша.



Але можна поєднувати розмитість мазка із пропискою по-сухому або змочити ділянки лише там, де це необхідно.

