

У самісінькому серці Японії, біля підніжжя гірського хребта Хіда, притулилося невеличке село. Неподалік із лісових хащів визирала маленька хатина. То було скромне, однак прибране обійстя. Одиноке і затишне. Точнісінько, як його господар, молодий лісоруб.

Друзями йому були дерева, бо до людей він не звик. Тому до села він навідувався зрідка, зайвий раз не ходив, а лише за нагальної потреби. Не змовляючись, сільські мешканці цінували його саме за таку вдачу неговірного, але невтомного трударя.

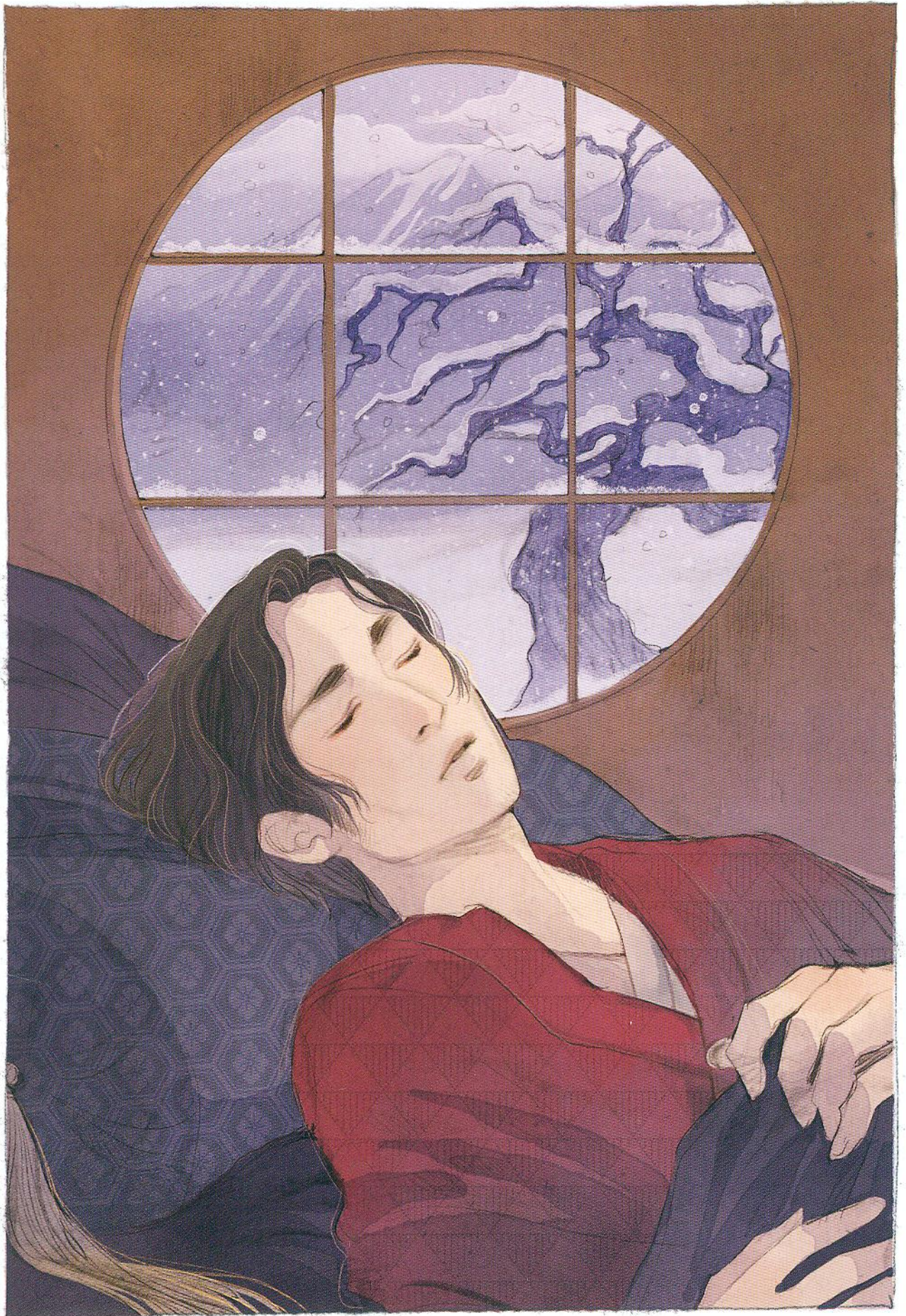




Молодиці та добродії перешіптувалися, чому він живе самотиною. А коли якась кумася, кепкуючи, питалася в нього про те, лісоруб посміхався й казав, що життя одинака йому цілком до душі.

Та насувалася зима, і ширилася чутка, що вона лютуватиме, як ніколи. Десь глибоко у свідомості лісоруба пульсувала думка, що як на власні сили, годі йому на когось сподіватися. Знову запанує холод, знову тиша, знову сніг.





Одного разу ліс, де працював лісоруб, оповила шалена завірюха. Не закінчивши роботу, парубок кинувся шукати прихистку в хатині. Деревина потріскувала під рвучкими поривами вітру, та його оселя була йому укриттям: він звів її власноруч, тому всередині почувався захищеним. Він сів біля вікна та й дивився в шибу. Зовні за непроглядною полудою білих сніжинок, що кружляли без упину, годі було щось розгледіти.

