



1



2

Стародавнє релігійне мистецтво: 1) «Трипільська Венера» — давній «формат» жіночої молитви, один з артефактів культу сім'ї та продовження роду трипільської культури, Україна (друга половина V тис. до н. е.); 2) одне із зображень Книги мертвих на папірусі (релігійно-містичний твір), Єгипет (близько 1050 р. до н. е.)

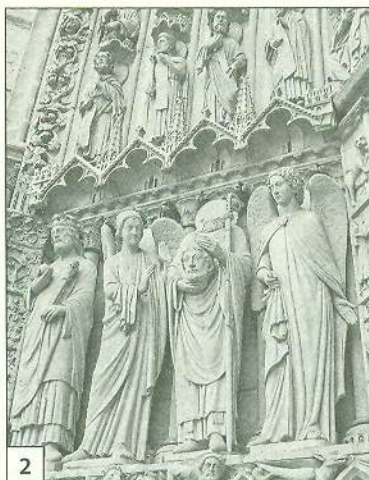
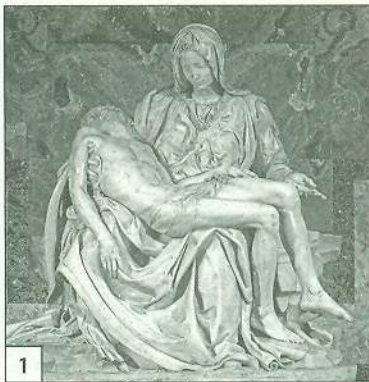
вання вчених-вільнодумців та багато іншого, що не є прямим предметом дослідження географії релігій.

Чимало дослідників розглядають релігію як форму суспільної свідомості: давньогрецький філософ Платон (427—347 рр. до н. е.), давньоримський філософ та оратор Цицерон (106—43 рр. до н. е.), італійський філософ і теолог Тома Аквінський (1225—1274 рр.), німецький філософ Георг Вільгельм Фрідріх Гегель (1770—1831 рр.) та багато інших. Останнім часом вчені схиляються до думки, що релігія — одна з людських форм (способів) духовно-практичного освоєння світу.

Об'єктом, основним центром вивчення географії релігій є релігійні організації, тобто людина з її поведінкою в оточенні; релігійні громади, конфесії, культові місця.

Предметом дослідження географії релігій є організація релігійних об'єктів, конфесій і культових місць у просторі й часі, їхня географічна локалізація та розвиток у певних природно-, соціально- та економіко-географічних умовах.

Географія релігій — це суспільно-географічна наука, адже вона сформувалася на географічно-соціологічному підґрунті. Тому вона важлива і для самих дослідників релігії — **релігієзнавців**.



Мистецтво в релігії середньовічної Європи:
 1) мармурова скульптура Мікеланджело Буонарроті Ватиканська П'єта (Оплакування Христа), Собор Святого Петра в Римі, Італія (кінець XV ст.); 2) частина скульптурного панно, сцени з Євангелія центрального входу до собору Нотр-Дам-де-Парі в Парижі, Франція

Географія релігій є частиною соціальної географії, оскільки вивчає географічні чинники задоволення духовних потреб людини, вивчає та прогнозує умови й рівень життя суспільства. Як складова частина соціальної географії географія релігій вивчає географію сфери релігійних послуг, географію їх споживання, географію релігійної поведінки й способу життя людини на певній території. Вона також тісно пов'язана з **географією культури**, адже протягом усього часу існування релігія була основним замовником у сфері **матеріальної і духовної культури** людини та створила глобальну культурну спадщину людства.

Географія релігій пов'язана з географією науки та освіти, торгівлі, охорони здоров'я та рекреаційною географією, адже протягом віків саме релігія та служителі культів надавали суспільству освітні та медичні послуги, а культові споруди завжди були місцями **паломництва і туризму**.

Місце сакральної географії в системі наук визначає роль релігії в суспільстві, яка є однією з найважливіших сфер духовної культури людства. Вона залишається безпосереднім учасником і керівником створення, формування та розвитку самої культури.

2. Значення географії релігій у формуванні сучасного світогляду особистості

Світогляд — це система поглядів на світ і місце в ньому людини, ставлення людини до навколишньої дійсності, інших людей та до себе самої. Світогляд — це найбільш уза-

МІСЦЕ ГЕОГРАФІЇ РЕЛІГІЙ У СИСТЕМІ ГЕОГРАФІЧНИХ НАУК



гальнені погляди на сенс життя, мету людської діяльності.

У сучасних умовах десакралізації суспільства питання про роль географії релігій для формування світогляду особистості набуває нового значення. Знання тонкощів територіальної організації сакральної життєдіяльності може суттєво допомогти людині сформувати власний світогляд, зробити правильний вибір у житті щодо священного і світського.

Спільнота без релігії — це корабель без керма. Без релігії немає ладу. Тільки релігія дає сильну і тривалу підтримку державі. Дайте мені одного доброго священика, і тоді мені не потрібні сотні поліцаїв.

*Наполеон I Бонапарт,
французький державний діяч
і полководець кінця XVIII —
початку XIX ст.*