



## Сторінками історії

### Найдавніші відомості про прикраси зі скла

Походження прикрас пов'язують із пізнім палеолітом\* — ранньою епохою розвитку людської культури, що містить у собі багато таємниць. Загадкою здалася вченим і поява в житті тогочасної людини речей, що не приносили жодної користі в побуті. «Навіщо первісній людині знадобилося те, що не може служити ані знаряддям праці, ані зброєю, ані одіжжю? Який пожиток з печерних малюнків, невеликих фігурок тварин і людей, а також підвісок, намист та браслетів?» — дивувалися археологи. Знайти відповідь допомогли спостереження етнографів за племенами Південної Америки, Екваторіяльної Африки та Океанії: заховані від цивілізованого світу у непрохідних джунглях чи на островах, вони ще й досі ведуть первісний спосіб життя. Застосувавши метод аналогії, врешті прийшли до думки, що первісне малярство та пластика, які вчені називають найдавнішими творами мистецтва, пов'язані з магічними ритуалами. Малярські сцени з полювання або скульптурні зображення тварин для людей палеоліту були атрибутами магічного обряду замовляння звіра, який вони здійснювали напередодні полювання для сприяння успіхові в життєво важливій для них справі. Речі ж, які накладали на тіло: підвіски, намиста та браслети (як і малювання на тілі червоною вохрою), мали оберегове призначення — їх магічна дія скеровувалася на охорону життя та здоров'я кожного з членів племені. Невідомо, коли саме люди відкрили для себе красу оберегів і стали керуватися у їх створенні естетичними засадами. Проте важливість таких засад для людини відбилася в загальній назві усіляких накладних доповнень до одягу: підвісок, намист, браслетів, перстенців тощо, які українці звично називають прикрасами.

Найдавніші прикраси-амулету виготовляли з бивнів та зубів тварин, черепашок, бурштину та інших природних матеріалів. Багато оздоб з'явилося безпосередньо внаслідок технічного поступу людства. Кожного разу із винаходом нового матеріалу — випаленої глини, металу, скла — з нього, використовуючи найновіші технологічні досягнення, робили різноманітні прикраси. Серед археологічних пам'яток багато різної форми кораликів, з яких набирали намиста та браслети і якими також обшивали одяг.

Найулюбленішим штучним матеріалом для виготовлення намистин стало скло. Деякі вчені вважають, що його технологію було винайдено внаслідок тривалого експериментування зі складниками керамічної сировини та температурними режимами її випалу. Спочатку таким чином отримали фаянс, а згодом і саме скло. Технологія скла в різних місцевостях мала свої істотні відмінності, тому за хімічним



СКЛЯНІ НАМИСТИНИ, орнаментовані «очками» та мозаїчним узором. V — I ст. до н. е., с. Золоте АР Крим. Публікується за: ІУК: У 5-ти т. — К., 2001. — Т. 1. — С. 423

\*Культура доби пізнього палеоліту в Україні найбільш відома з розкопок так званої Мізинської стоянки (близько 15 тис. років тому), яку відкрив Хведір Вовк у 1908 р. поблизу с. Мізина на Чернігівщині.

складом та фізичними властивостями скляної маси археологи можуть встановити осередок, з якого походить та чи та знахідка. Намистини з протоскляної маси з подібним до скла (глазуrowаним) покриттям були відомі мешканцям Близького Сходу ще в V тис. до н. е. [109, 58]. Найдавніше ж скло у вигляді злитків археологи виявили серед давньоєгипетських пам'яток кінця III тис. до н. е. Так само зі Стародавнього Єгипту походять і найдавніші, відомі вченим, готові скляні вироби, якими є намистини, що належать до середини II тис. до н. е. Однак ранні технології скла могли існувати й у цивілізаціях долин Тигру та Євфрату чи у фінікійців або ж на острові Крит. Там також були виявлені різні за хімічним складом та фізичними властивостями дуже давні скляні вироби [109, 57, 91]. Тому проблема встановлення працьовитості скла залишається відкритою.

До початку нової ери технологія виробництва скла вже була відома в Єгипті, Фінікії, Сирії, Індії, Персії, Асирії, Вавилонії, Месопотамії, на Кавказі та в деяких районах Західної Європи, зокрема в кельтів [109, 97]. Є також археологічні відомості про виготовлення виробів зі скла в околицях гирла Дніпра [70, 217]. У кінці II – на початку III ст. новим центром склоробства став Рим, звідки це ремесло потрапило на терени тогочасних рейнських провінцій Риму до франків та у Візантію (Східну Римську імперію). Народження візантійського скловаріння археологи датують початком IV ст. – часом перенесення столиці Римської імперії з Риму до Константинополя (330 р.). Для будівництва й облаштування нової столиці Костянтин Великий сприяв переселенню туди майстрів різноманітних ремесел [4, 47, 56].

Завдяки торговельним зв'язкам наші далекі земляки мали можливість милуватися красою скла з давніх-давен. Утім археологи поки що не мають цілісного бачення того, звідки та якими шляхами привозили скляні вироби на землі прадавньої України. Вони повідомляють лише про поодинокі знахідки протоскляних кораликів, які відносять до ранньої доби трипільської культури (єнеоліт, IV – I половина III тис. до н. е.) [14, 167], усатівської групи цієї ж культури (бронзова доба, середина III тис. до н. е.) [101, 186], культури шнурової кераміки (кінець III – I половина II тис. до н. е.) [37, 230], культури багатоваликової кераміки (II чверть II тис. до н. е.) [9, 341] тощо.

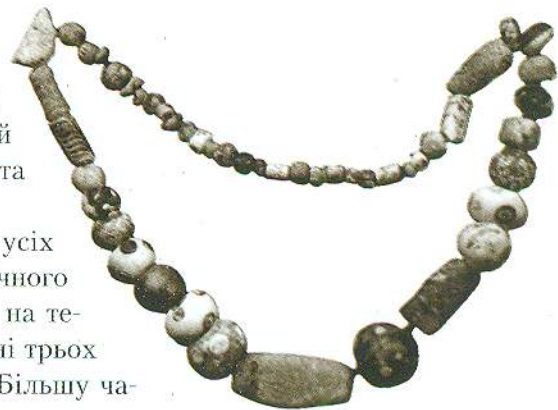
Значно більше археологічних пам'яток протоскляних та скляних намистин I тис. до н. е. та пізнішої доби. Численні вишукані прикраси з таких матеріалів археологи знаходять, зокрема, у Північному Причорномор'ї на території грецьких колоній (VII ст. до н. е. – IV ст. н. е.), що мали тісні культурні та торговельні зв'язки з античними метрополіями. *Іл. 1, 2\**. Особливе зацікавлення мистецтвознавців з художнього погляду викликають намистини зі скляними наліпами, які нагадують очка. *Іл. 3.*

Прикраси, виготовлені з протоскла, є серед пам'яток, які археологи відносять до часу скитської культури (VII ст. до н. е. – II ст. до н. е.) [30, 146]. Низки з різнобарвних малоазійських пастових намистин, які носили не лише жінки, а й чоловіки, стали з'являтися у скитських похованнях, починаючи з VI ст. до н. е. Найчастіше археологи натрапляють на коралики білої, блакитної, коричневої та чорної барви. Протягом усього скитського періоду були поширені прикраси з пастових намистин з «очками». *Іл. 4.* З пастових та скляних кораликів скити робили намиста, браслети-пов'язки, ними також обшивали рукави одягу по краю і вище ліктів [30, 146].

\*Ілюстрації вміщено в ілюстративному додатку

У сарматів (III ст. до н. е. — IV ст. н. е.) жінки носили разки з пастових та скляних намистин кільчастої, циліндричної, кулястої та інших, складніших форм [20, 205]. Скляні намистини (серед них і бісер) сармати нашивали на головні убори, на коміри й нагрудні частини одягу, на краї рукавів і шароварів, на пояси та взуття [76, 20; 36, 112–125].

Археологи виявляють скляні намистини й серед пам'яток усіх пізніших археологічних культур. На підставі хіміко-технологічного аналізу вченим вдалося встановити, що наприкінці I тис. н. е. на території Подніпров'я була поширена скляна продукція принаймні трьох склоробних шкіл, а саме: Сирії, Візантії та Єгипту [102, 101]. Більшу частину знайдених скляних намистин VIII–IX ст. становлять коралики масового виготовлення з Сирії, значно меншою є частка коралин індивідуального виготовлення візантійського походження. Серед знахідок кінця I тис. н. е. виявлено також одну мозаїчну намистину, яка, на думку вчених, потрапила у Подніпров'я з Єгипту [102, 100–104].



СКЛЯНЕ НАМИСТО.  
Скито-сарматський час  
(VI ст. до н. е. — IV н. е.),  
Південна Україна.  
Приватна колекція  
родини Платонових

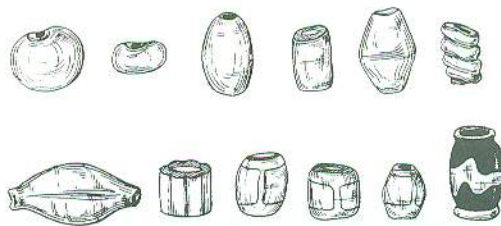
### *Скляні оздобы давньоруського часу*

Добре відомі скляні намистини були й населенню Київської Русі. Переважна більшість таких виробів аж до XI ст. була чужоземного походження. Так, у X ст. на Русь надходила сирійська скляна продукція, насамперед намистини двох типів: посріблені й позолочені (зі срібною чи золотою фольгою всередині) та намистини з кольорового скла [47, 374]. Поміж них був і бісер, який у той час виготовляли лише у склоробних центрах з розвиненими традиціями. З V й аж до XIII ст. значна частка скляної продукції потрапляла на прадавні українські терени з Візантії, яка в той період була авторитетним лідером виробництва скла [57, 178].

У кінці X ст. зароджується давньоруська традиція виготовлення та обробки скла. Саме до цього часу відносять місцеві знахідки ще не дуже вправно зроблених скляних намистин [107, 184]. Розвиткові нових ремесел, серед них і склоробства, сприяло політичне та економічне піднесення Київської Русі. Сильний вплив на Русь у сфері культури мала Візантія, яка, окрім інших досягнень, володіла й технологією виробництва скла. Поштовхом до зародження склоробної справи в Києві стала, ймовірно, спільна праця руських та грецьких майстрів у зведенні Десятинної церкви. Якщо припустити, що хоча б частину кольорової смальти для мозаїчного оздоблення інтер'єру виготовляли не у Візантії, а на місці, в Києві, то цілком правдоподібно, що за процесом перетворення піску, свинцю та інших складників у багатобарвне скло могли спостерігати давньоруські підмайстри [107, 181]. Втім головні моменти грецької технології скла залишалися таємницею для давньоруських виробників. Це стосувалося компонентів шихти та технології знебарвлення й фарбування скла. Водночас технічні прийоми виготовлення скляних намистин (а також каблучок) у Київській Русі відповідали візантійській: нагріті й розм'якшені скляні палички навивали на металевий стержень (поштучне виробництво), тимчасом як на Близькому Сході намистици робили з покращених скляних трубочок (масове виробництво) [107, 183–185].

Перші вироби київські майстри виготовляли з найпростішого двошхтового свинцево-кременеземного непрозорого скла. Додаючи мінеральні барвники, йому надавали жовтого, зеленого або ж коричневого кольору [105, 40]. Наприкінці I чверті XI ст. київським майстрам, які працювали з місцевою сировиною, вдалося створити рецепт тришхтового калієво-свинцево-кременеземного скла з відносно низькою температурою плавлення [107, 185]. Це давало можливість отримувати «довге» скло, що зберігаючи пластичність тривалий час, дозволяло виконувати значну кількість прийомів обробки й надавалося для виготовлення гутних виробів. За допомогою новітньої для тих часів технології в Київській Русі було налагоджено виробництво прозорого й непрозорого скла різноманітних кольорів. Багатобарвність була характерною особливістю продукції давньоруських склярів. У II половині XII – на початку XIII ст. київське скло вже мало попит далеко поза межами Києва: у північно-західних околицях Русі, в Прибалтиці, а також у Польщі [108, 87]. Водночас розширювалася й сфера застосування двошхтового непрозорого скла, зокрема як емалі для ювелірних та поливи для керамічних виробів. З такого ж скла виготовляли смальту для мозаїк [106, 187–189].

Скляні прикраси Київської Русі відрізнялися від інших не лише своїм хімічним складом, але й художніми характеристиками. Навиваючи на металевий стержень розігріту скляну паличку, давньокіївські майстри робили зонні, кулясті, еліпсоїдні, біконічні, циліндричні, ребристі та кручені коралики з одноколірного скла [107, 75–76, 96].



Основні форми давньоруських скляних намистин.

Публікується за: Шапова Ю. Л. Стекло Киевской Руси. – Москва, 1972. – С. 96

Значно рідше вітчизняні склярі виготовляли декоровані намистини, для яких використовували зазвичай двошхтове скло. Матриці робили, навиваючи розігріту скляну паличку на металевий стержень, потім розплавленою скляною ниткою іншого кольору на матрицю накладали рельєфний візерунок, а насамкінець краї намистин оздоблювали обідками (в деяких кораликах обідків немає).



Різновиди оздоблення давньоруських скляних намистин

Публікується за: Шапова Ю. Л. Стекло Киевской Руси. – Москва, 1972. – С. 89

Окрему групу скляних прикрас становлять браслети («зап'ястя», «обручі»), що вперше з'явилися на вітчизняних теренах у X ст., а вже в XI ст. стали дуже