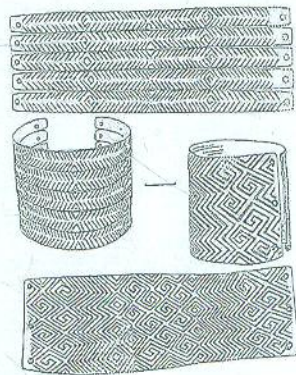
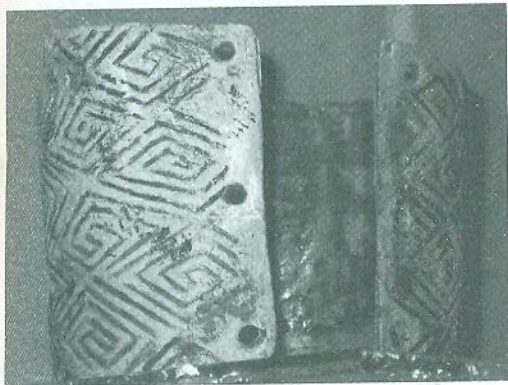


ЧАСТИНА І. ПАМ'ЯТКИ АРХІТЕКТУРИ ТА ОБРАЗОТВОРЧОГО МИСТЕЦТВА, ОБОВ'ЯЗКОВІ ДЛЯ РОЗПІЗНАВАННЯ АБИТУРІЄНТАМИ

СТАРОДАВНЯ ІСТОРІЯ УКРАЇНИ

Браслет з меандровим орнаментом. Мізинська стоянка



Мізинська стоянка



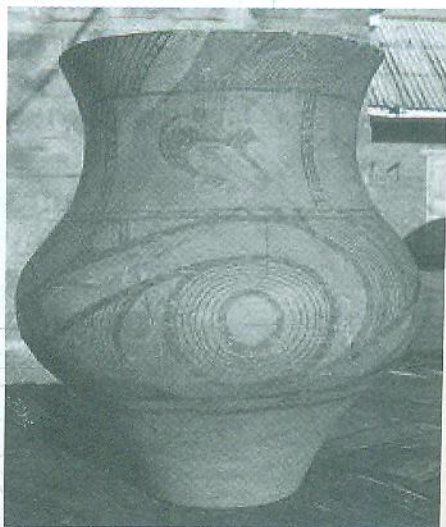
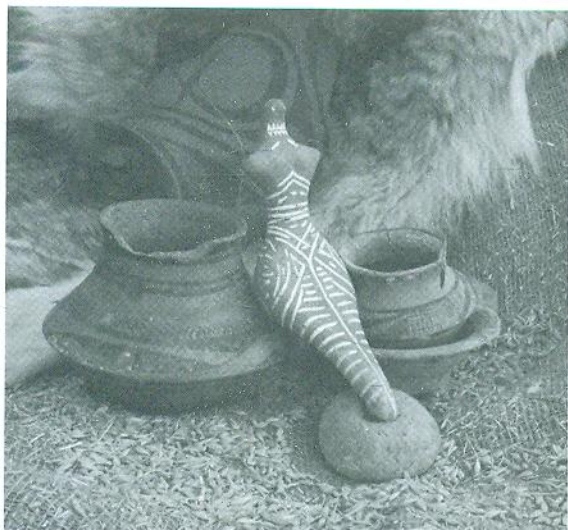
*Мізинський браслет із ікла мамонта
на національній монеті України*

Джерела: <https://web.archive.org/web/20220914090939/https://www.ridivira.com/uk/istoriya/mizynski-braslety-unikalnyi-spadok-tysiacholit/>
https://artmess.com.ua/lifestyle/folklore/khorvatskiy-kylym-ukraina-ta-trypillia-akyy-zviazok-analiz_logografiv_ornamentiv/
<https://web.archive.org/web/20220728053653/https://museumkiiev.org/paleontology/mezin.html>; https://web.archive.org/web/20221201074357/https://uk.wikipedia.org/wiki/Мізинська_стоянка

Восени 1907 р. на подвір'ї козака Кошеля із села Мізин (Коропський район, Чернігівська область) знайшли якісь великі кістки. Новина швидко поширилася і зацікавила археологів. Як з'ясувалося згодом, тут було поселення давніх людей (кроманьйонців доби пізнього палеоліту). За 100 років досліджень археологи відкопали 5 круглих жител діаметром близько 7 м і площею до 25 м². Поблизу них були місця обробки каменю та кісток.

Крім житлових і господарських споруд, на цій території знайдено чимало оригінальних високохудожніх виробів з бивня мамонта: скульптури-ідоли, стилізовані жіночі статуетки, фігурки тварин, пташок, браслети, прикрашені орнаментами. Один із браслетів укритий першим відомим зображенням меандру, інший — першим відомим свастичним зображенням. Геометричні орнаменти виконані червоною вохрою і глибоким різьбленням на кістках мамонта. Вважають, що браслети було виготовлено із прямих пластин ікла мамонта, зігнутих у невідомий спосіб.

Кераміка трипільської культури (орнаментована кераміка)

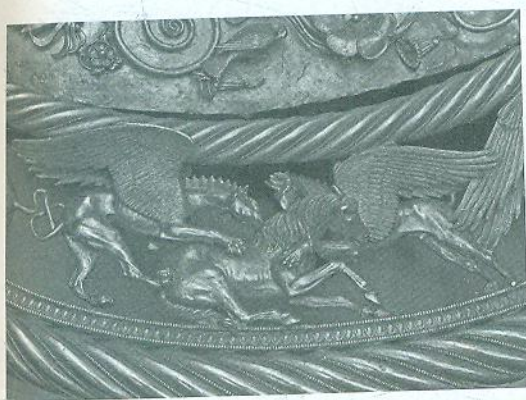


Джерела: <https://web.archive.org/web/20220914080709/https://spadok.org.ua/trypillya/ta-mnytsi-trypilsycki-banckiv/>;
<https://web.archive.org/save/http://vlisno.info/spetsprockit/2/tourism/item/25685-selo-lehedzynie-shecho-na-cherkashchyni-64>;
<https://web.archive.org/web/20220915075035/http://nz-hludiv.com.ua/novini/vikentij-hvojka-ukrayinske-trypillya.html>

Найбільш прикметною для трипільської культури є її кераміка. Незважаючи на доволі тонкі стінки, посуд був міцним. Орнамент мав вигляд спіралі в поєднанні із зображеннями сонця, місяця, тварин і рослин. Через цікавий розпис цю культуру часто називають **культурою мальованої кераміки**, яка вражає досконалістю форм та орнаментативності.

Ще одним із досягнень мистецтва трипільських племен є антропоморфна пластика — різні за стилем і формою жіночі та чоловічі зображення, у яких утілено образи божеств, що уособлюють ідею родючості й загального добробуту. Інший тип фігурок — більш реалістична жіноча фігура, уже з позначеними, але не до кінця доведеними ногами. Третій тип — постать жінки, яка сидить. Призначені вони були для ритуальної мети й пов'язувалися з культом жінки.

Золота пектораль із кургану Товста могила. IV ст. до н.е.



Джерело: <https://web.archive.org/web/20220914080026/https://spadok.org.ua/starozhystnosti/skifiska-zolota-pektoral-iz-tovstoyi-mohyly>

Нагрудна прикраса скіфського царя IV століття до н. е. Техніки виготовлення: лиття за втраченою восковою моделлю, карбування, гравіювання, філігрань, паяння, інкрустація кольоровими емаллями. На думку вчених, пектораль виготовили грецькі майстри-торевти на замовлення скіфської знаті як дипломатичний дар у другій чверті IV ст. до н. е. в ювелірних майстернях Афин або Пантікапея.

Головним сюжетом парадної нагрудної прикраси є центральна сцена верхнього ярусу, де двоє напівроздягнених чоловіків, розтягнувши хутро на руках, готуються до якогось таїнства. Ліворуч і праворуч від основної сцени стоять корови й коні з телятами, а за ними розташовані фігури скіфських слуг, один з яких доїть вівцю, а інший — корову, тримаючи в руках відповідно ліпний горщик і невелику амфору. У нижньому ярусі відображено різноманітні сцени терзання й полювання диких і фантастичних тварин. Середній фриз — фігури птахів серед пагонів аканта і квітів. Верхній і нижній фризи пекторалі мерéжчаті. Середній фриз розміщений на тлі тонкої золотой місяцеподібної пластини, припаяної до двох середніх порожнистих трубок. Об'ємні фігури птахів прикріплено за допомогою штифтів серед квітів, їх пелюстки покрито кольоровою емаллю.