

Тема 1. Вступ до історії України

Тема 2. Стародавня історія України



rnk.com.ua/109669

Флеш-картки

Вступ

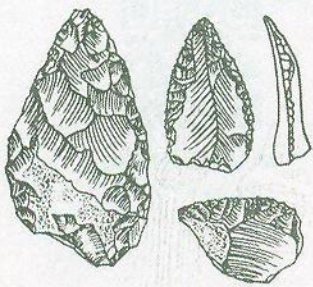
Історія (у перекладі з грецької мови — «оповідь») — наука, що вивчає минуле людства, спираючись на широке різноманіття джерел, намагаючись наблизити сучасників до розуміння того, як жили люди в певні періоди часу. Основою історієписання є встановлення причинно-наслідкових зв'язків: як одні події та процеси вплинули на формування інших у подальші часи. «Батьком» історії вважають давньогрецького вченого Геродота.

Історія України — наука, що вивчає закономірності розвитку суспільного життя на українських землях від часу їх заселення до сучасності. Історія України охоплює вивчення етногенезу, політичного, соціально-економічного та культурного розвитку народів, що проживали на цій території. В основі сучасного бачення розвитку та періодизації історії України було покладено концепцію видатного українського історика й політичного діяча Михайла Грушевського, яку він надрукував ще на початку XX ст. Згодом вона була дорацьована, і тепер періодизація історії України виглядає таким чином: стародавній світ (від заселення території до давнього слов'янства, 1 млн років тому — IX ст.), середні віки (час існування Русі-України, Галицько-Волинської держави й Литовсько-Руської держави, IX—XVI ст.), ранньомодерна доба (період Речі Посполитої та Гетьманщини, XVI—XVIII ст.), модерна доба, або новий час (українські землі у складі імперій, XIX — початок XX ст.), новітній час (українські національно-визвольні змагання, радянська доба, період незалежної України, початок XX — початок XXI ст.). Оскільки історію пишуть люди, їхній вклад завжди є певною мірою суб'єктивним і залежить від часу написання. Тому в істо-

рії існують різні інтерпретації одних і тих самих подій.

Історія як наука спирається на використання історичних джерел та спеціальних методів і методик дослідження. **Історичне джерело** — це певний носій інформації, створений у відповідний час, що несе відомості про цей період. Розрізняють речові (матеріальні), усні, писемні та візуальні джерела, кіно-, фото- та аудіодокументи. До речових джерел належать предмети матеріальної культури, знаряддя праці, архітектурні пам'ятки тощо. До усних джерел — фольклор, народні пісні, думи, міфи, легенди, прислів'я, приказки. **Писемні джерела** — це інформація, зафіксована через мову на папері, папірусі, камені, глиняних табличках та іншому матеріалі. До писемних джерел належать літописи, закони, збірники права, особисті щоденники, спогади, періодичний друк тощо. **Візуальні, або зображальні, джерела** — це специфічні носії інформації, що мають символічні зображення, ілюстрації: предмети мистецтва, наскельні написи, малюнки, карикатури, карти, креслення тощо. Основою історичного викладу матеріалу є хронологія. **Хронологія** — це наука, що вивчає поступовість, тяглість, почерговість подій і явищ, що відбулися в минулому, дає можливість установити датування певної події.

Історія як наука використовує здобутки багатьох близьких наук, як-от антропология, археология, археография, етнологія та інші. Використання здобутків цих наук, різних підходів і методик дозволяє історикам детально реконструювати та зрозуміти специфічні риси цивілізації протягом плинних великих проміжків часу. Поняття «**цивілізація**» має безліч визначень, найпростіше



Ручне рубило,
шкребки

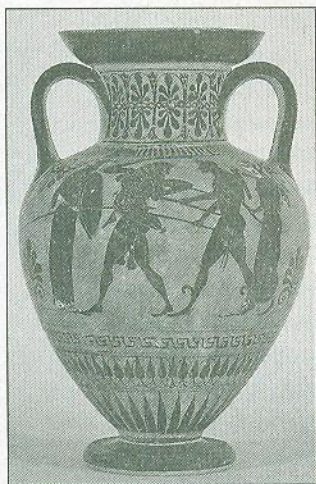
та найбільш узагальнене з них — це сукупність успадкованих сучасниками від попередніх поколінь культурних цінностей: пам'яток архітектури, мистецтва, історії. Історія як наука спирається на здобутки багатьох інших наук, що вивчають людину та суспільство. **Антропология** — наука, що вивчає історичні та етнічні типи людини, панівні в суспільстві системи образів та уявлень. **Етнологія** — наука, що вивчає походження різних народів, їхню етнічну історію, розселення, побут і культуру. **Археографія** — наука, що вивчає архівні документи та писемні пам'ятки з метою залучення їх до наукового обігу. Цей перелік можна продовжити й назвати ще геральдику (вивчення гербів), палеографію (вивчення давньої писемності та книжок), сфрагістику (вивчення печаток), нумізматику (вивчення монет) тощо.

● Стародавня історія України

Вивчення історії України розпочинається з періоду, коли ще не існувало мови, писемності та цивілізації, а процес еволюції людського виду ще тривав. Теорія еволюції видів Чарльза Дарвіна дала змогу історикам, антропологам, археологам сформулювати власну теорію еволюції людського виду. **Антропогенез** — розвиток, еволюція людського виду від найпримітивніших людиноподібних істот до сучасної людини розумної. На цьому шляху людський вид подолав кілька стадій розвитку: австралопітек, пітекантроп, неандерталець, кроманьйонець. Існують й окремі види, які були поширені тільки в певних регіонах світу, проте загалом схема розвитку людського виду виглядає саме так.

Більшість із того, що нам відомо про первісний та стародавній періоди розвитку, ми знаємо завдяки археології. **Археологія** — наука, що вивчає минуле людства за матеріальними залишками (поховання, житла, кераміка, знаряддя праці) шляхом розкопок і лабораторних досліджень та реконструює за ними давню історію суспільства. Знаряддя праці є найбільш масовими джерелами, що знаходять археологи. Аналіз знайдених знарядь праці дав їм можливість сформулювати власну періодизацію розвитку людства — систему археологічної періодизації культурно-історичного поступу, що послідовно фіксує найважливіші матеріальні зрушення в розвитку людства в кам'яний, бронзовий та залізний вік. В основу цієї періодизації покладено назву матеріалу, із якого вироблено знаряддя праці. Отже, якщо більшість знайдених знарядь праці вироблені з каменю, це дає підстави дослідникам говорити про кам'яний вік, із бронзи — бронзовий вік тощо. Кожен період розвитку людства має свої специфічні риси й важливі особливості, які необхідно запам'ятати, щоб відрізнити один період від іншого.

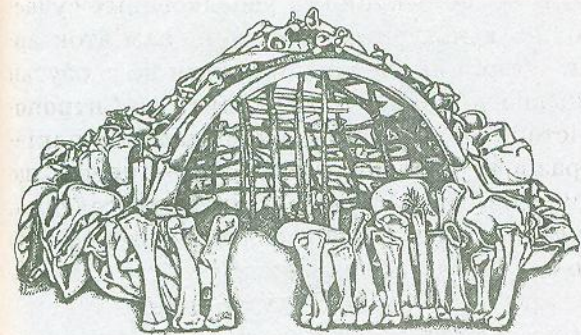
Досліджуючи найдавніші періоди розвитку людства на теренах України та у світі загалом, археологи дістають із ґрунту безліч знахідок. Ці предмети мають певні ознаки, деякі з них поширені лише на конкретній, чітко окресленій території, при цьому для вчених важливою є глибина залягання знахідки в ґрунті, що допомагає встановити датування та належність до певного культурного або культового шару. **Культурний шар** — це шар ґрунту, у якому під час археологічних розкопок виявлено сліди життєдіяльності людини — знаряддя праці, посуд. У більшості випадків археологи мають замало писемних



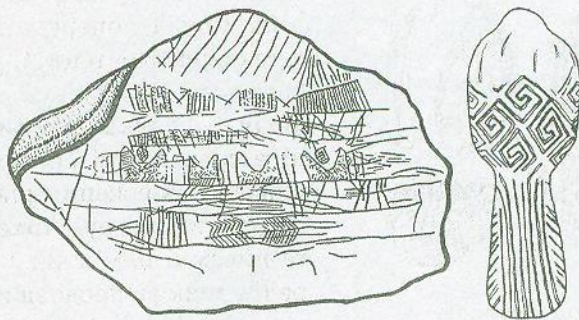
Антична амфора



Меандровий браслет
із Мізинської стоянки



Палеолітичне житло



Палеолітичне мистецтво

джерел, щоб зрозуміти, як окремі групи людей, що проживали на теренах України, самі себе називали, або як їх називали інші, більш розвинені народи, що вже мали писемність. Саме через це дослідники використовують поняття «археологічна культура» — сукупність матеріальних залишків одного періоду, що розташовані на окремій території та мають спільні характерні риси.

Існує кілька способів надання імені археологічній культурі: або за місцем, де вперше було виявлено знахідку, або ж за

характерною ознакою матеріальної культури. Наприклад, у 1897 р. недалеко від села Трипільля було розкопано перше велике поселення та відкрито археологічну культуру, що дістала відповідну назву — трипільська археологічна культура. При цьому можна назвати кілька інших культур, що були названі за характерною рисою, наприклад: ямна, зрубна, катакомбна. Такі назви походять від заведеного способу поховання. Досліджуючи археологічні культури, вчені перш за все звертають увагу на культурний та культовий шари.

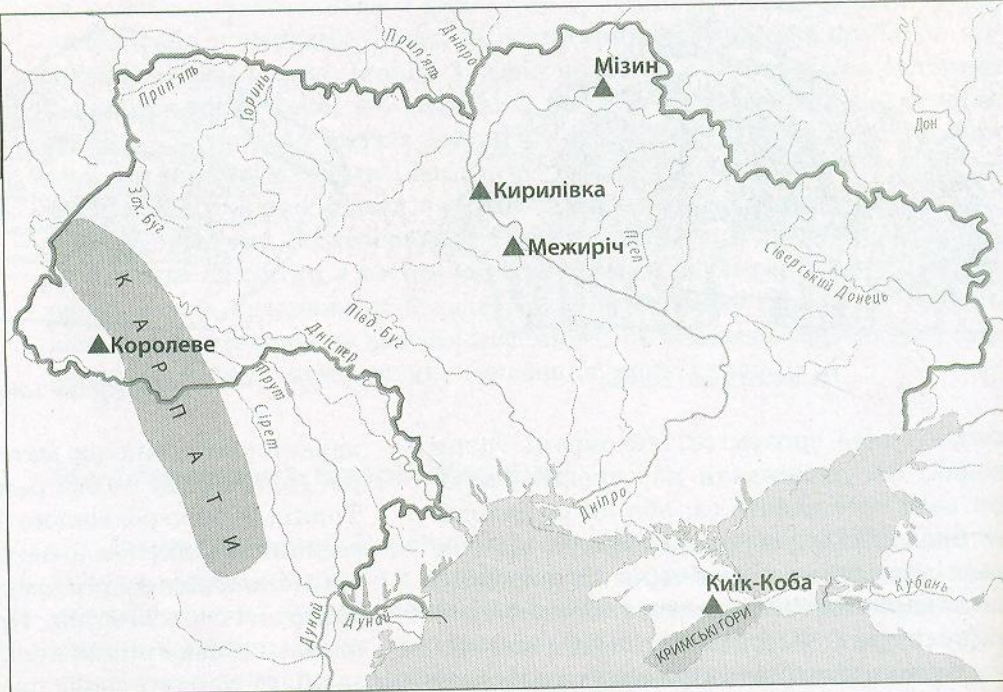
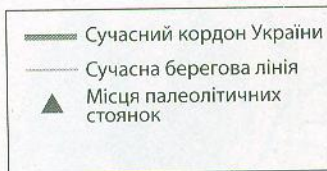
Археологічна періодизація

Першим періодом розвитку людства вважають **кам'яний вік** (1 млн — 4 тис. років тому). Речові (матеріальні) джерела створюють найбільш повну картину господарського життя людей часів кам'яного віку, який має окрему періодизацію: палеоліт, мезоліт, неоліт.

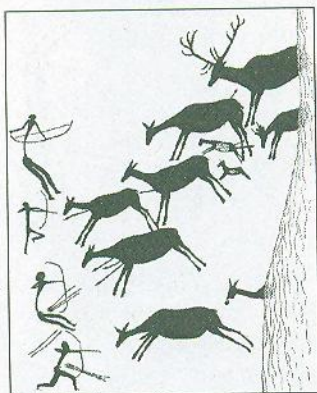
У період палеоліту (1 млн — 10 тис. років тому) на теренах України з'явилася людина (близько 1 млн років тому). Першу людину було знайдено під час розкопок палеолітичної стоянки біля селища Королеве (Закарпатська область).

Першою людиною, що ступила на українські землі, був пітекантроп. Пітекантропи не вміли власноруч добувати вогонь, а лише могли його підтримувати. Заселення території України представниками людського виду відбувалося із заходу на схід, перші люди прийшли сюди із Західної Європи. На теренах України

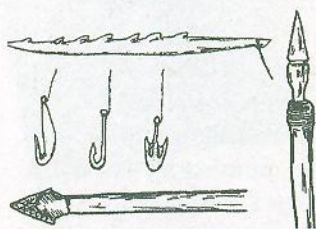
відомо кілька важливих палеолітичних стоянок: Королеве, Кирилівка, Мізин, Межиріч, Київ-Коба. **Стоянка** — це місце тривалої зупинки давніх людей під час їхньої міграції. Стоянки облаштовували в найбільш зручних природних місцевостях. Давні люди доби палеоліту оселялися в печерах або ж будували житла, використовуючи кістки та шкури тварин, гілки тощо. Для цього періоду характерні перші найпримітивніші знаряддя праці з каменю, кремнію та обсидіану — ручні рубила, шкребки та відщепи. Археологи виділяють у періоді палеоліту ранній, середній та пізній етапи розвитку. Саме за часів пізнього палеоліту, близько 40 тис. років тому, як вважають, з'явилася людина сучасного виду (людина розумна) — кроманьйонець. Для палеоліту характерні зародження перших релігійних вірувань і поява первісного мистецтва.



Палеолітичні стоянки



Первісне мистецтво.
 Мисливці мезоліту



Гачки, наконечники стріл

Після палеоліту настав мезоліт (10—7 тис. років тому). Для цього періоду характерне винайдення людиною лука та стріл, плота або човна та приручення собаки. Археологи знаходять значну кількість гачків та наконечників стріл, що дає привід зробити висновок про збільшення продуктивності мисливців. Спільним у господарській діяльності людей періоду палеоліту та мезоліту було вдосконалення привласнювальних форм господарювання.

Третім періодом кам'яного віку є неоліт (7—4 тис. років тому). Під час неоліту давні люди навчилися нових технік виробництва — прядіння, ткацтва та гончарства (виробництва кераміки). Також у період неоліту з'явилися землеробство та скотарство. За доби неоліту було приручено більшість свійських тварин. До цього часу представники людського виду займалися привласнювальним типом господарювання: вони нічого не виробляли, а привласнювали в готовому вигляді дари природи. До привласнювального типу господарювання належать збиральництво, мисливіство та рибальство. Землеробство та скотарство належать до відтворювального типу господарювання. Давні люди почали відтворювати, тобто повторювати процеси природи, цілеспрямовано вирощувати рослини та розводити тварин, що були приручені. Перехід від привласнювального типу господарювання (мисливіство, збиральництво, рибальство) до відтворювального (землеробство та скотарство) називають **неолітичною революцією**.

Землеробство та скотарство вимагало особливого стилю життя. Громади первісних землеробів були змушені залишатися на одній території, обробляти й піклуватися про окремі земельні ділянки, тому поступово почав формуватися осілий спосіб життя. Натомість громади, що займалися здебільшого скотарством, насамперед вирощуванням дрібної рогатої худоби, мали її випасати на значних територіях.