

готи). Античні автори писали, що близько 260 р. готи захопили міста-держави Ольвію і Тіру й Боспорське царство та утворили державу в Північному Причорномор'ї.

Пригадайте!

Що ви знаєте про античні міста-держави, залишки яких збереглися на теренах сучасної України?



Розгляньте ілюстрацію. Золото – коштовний метал, тож хто міг бути власником / власницею таких прикрас?

Скарб Петроаси – золоті прикраси готів. IV–V ст.



Розгляньте ілюстрації. Для чого, на вашу думку, використовували брошки-фібули¹?

1. Остготська фібула. V–VII ст.
2. Слов'янська мідна брошка-фібула. Бл. 600–650 рр.

Причини Великого переселення народів

1. Різке похолодання
2. Зростання кількості населення в результаті збільшення сільськогосподарської продукції після запровадження залізних знарядь праці
3. Тиск кочівників зі Сходу
4. Боротьба за владу та витіснення переможених за межі їхніх земель
5. Утворення військової знаті, яка прагнула здобичі та нових підвладних їй територій

¹ Фібула – металева застібка, яка одночасно виконувала роль прикраси.

Контакти з римськими купцями, їхні розповіді про чужі землі й шляхи до них викликали прагнення заволодіти багатствами Римської імперії, яка вже занепадала. Водночас відбувався обмін знаннями та досягненнями різних народів, освоєння нових земель.

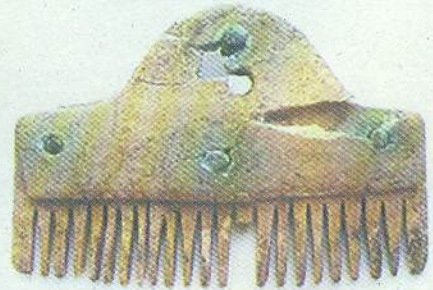
Україна і світ 2. Розселення слов'ян. Найбільшою групою народів у Європі були слов'яни. Є кілька версій походження цього слова – від назви якогось водоймища або ж від слова «слово» – оскільки ці народи розмовляли схожими мовами. З найдавніших часів слов'яни займали територію між річками Вісла та Дніпро. Звідси в кінці V – на початку VI ст. вони почали розселятися Європою і посіли простори від річки Лаби (Ельби) до Волги, від Балтійського моря до Дунаю та Чорного моря. У творах римських учених слов'яни відомі як *венеди*. Сусідами венедів на півдні були сармати й готи, на заході – германці, на півночі та сході – балти й угро-фіни. Таке строкате сусідство впливало на формування мови, звичаїв, матеріальної культури, побуту, вірувань.

З VI ст. виокремлюють уже три гілки слов'ян: венеди, анти та склавини. Усі вони створили унікальні культури, досягли високого розвитку ремесел і землеробства, анти навіть започаткували власну державу. Про життя слов'ян нам відомо завдяки старанним і невтомним археологам та їхнім знахідкам.

Розгляньте ілюстрації. Про який рівень розвитку ремесел у племен черняхівської культури вони свідчать?



Посуд. Черняхівська культура



Гребінець. Черняхівська культура

Після занепаду держави гунів у VI ст. анти та склавини разом з іншими варварськими народами постійно здійснювали військові походи, розселилися на величезному просторі Східної та Центральної Європи, оволоділи Балканським півостровом. Середньовічні арабські автори розповідають, що слов'янські племена об'єднувалися в союзи. З літопису дізнаємося, що територія су-

часної України була рідною землею для семи союзів слов'янських племен.

поляни

древляни

волиняни

білі хорвати

уличі

сіверяни

тиверці

3. Загибель Західної Римської імперії. Стародавні римляни створили власну неповторну цивілізацію та заснували могутню імперію. Проте ще задовго до своєї загибелі Римська імперія вступила в смугу занепаду. З III ст. різко погіршився стан економіки: скорочувалися посівні площі, падала врожайність, завмирили торгівля і ремесла.

Серйозних змін зазнав і державний устрій Риму. Імператор вважався вже не першим серед рівних, а володарем, особою священною. У пригоді стало положення християнського вчення «Немає влади не від Бога». Побачивши в новій вірі можливість обґрунтувати свою владу, імператор Костянтин Великий дозволив відкрито сповідувати християнство, а з 380 р. його було оголошено державною релігією.

Подумайте!

Чому римляни в перші століття нової ери влаштовували гоніння на християн?

Зазнало змін і римське військо. Ті часи, коли воно складалося лише з повноправних римських громадян, пішли в забуття. Звичним стало набирати воїнів з варварів. У майбутньому це мало згубні для Риму наслідки, перетворившись на одну з головних причин загибелі імперії.

Розгляньте ілюстрацію. Як, на вашу думку, на зображенні можна розрізнити римських і готських воїнів?



Битва готів з римлянами.
Давньоримський саркофаг Людовізі. III ст.