

📍 П'ЯТНИЧАНИ: між замком і палацом

Україна – вічний фронтір двох цивілізацій, західної і східної. Плавильний тигель, у якому перемішані південні й північні впливи. Місце, об котре століттями спотикалися войовничі кочівники на своєму шляху на Захід. Витончена, елегантна, безмежно красива західноєвропейська цивілізація виникла не в останню чергу тому, що орди зі Сходу захлиналися в українських чорноземах і відступали перед карпатськими вершинами. Наша ж еліта була довго змушена мешкати не в золочених палацах, а в лаконічних кам'яних форпостах.

То цікавіше поглянути, як розвивалася палацова архітектура на українських землях. Першим її етапом були «palazzo in fortezza» – палаці, збудовані як складова бастіонних замків. Маємо такі приклади на Тернопільщині – у Збаражі й Бережанах. Цілком собі палаці: з амфіладами й витонченими дверними порталами, але заховані за бастіонами.

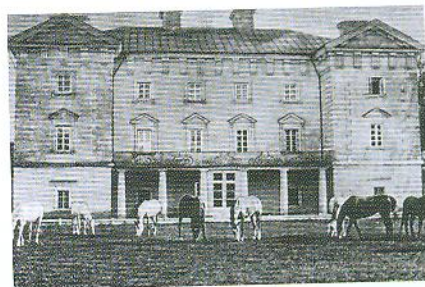
Наступний крок архітектурної еволюції – своєрідні гібриди: напівзамки – напівпалаці. Поглянути на такий симбіоз ми вирушимо до Вінниці, у район П'ятничани. Навколо обласного клінічного ендокринологічного центру (нам саме туди) – цегляний одноповерховий рай. Власне, П'ятничани 300 років тому були селом біля гирла річки Віннички.

ДЕ?

У місті Вінниця
Вінницької області

КОЛИ?

XVIII–XIX століття



Фасад п'ятничанського маєтку, фото початку XX століття.



Замок-палац у П'ятничанах у наші дні.



Родина Грохольських у маєтку в П'ятничанах.

За брамою медичного закладу на нас чекає одна з найдавніших вінницьких будівель. Віки тому десь поруч проходив Кучманський шлях, яким татари сунули на Поділля, — і вже тоді, у 1543 році, в описі вінницького замку дяк Лев Патеївич Тишкович згадав: «В П'ятничанах а в Демидівцях, і маєтках Мишка Степановича стоїть десять чоловік, котореє іменіє П'ятничани отець його Степан вислужив на Господарю Його Милості за небіжчика Князя Костянтина...»

Друга документальна згадка стосується вже 1569 року, коли Лазар Дешковський, син брацлавського хорунжого Богдана, віддав П'ятничани своєму дядькові Семену. Від бездітного Семена вони перейшли до його племінника Федора Ободовського, чия правнучка вийшла за Міхала Грохольського гербу Сирокомля — так П'ятничани дісталися роду, з яким будуть пов'язані найдовше. На кошти Міхала в 1760 році у Вінниці звели костел і монастир домініканців, а в єзуїтському костелі з'явилися кілька вітарів та амвон.

А в самих П'ятничанах він узявся будувати замок-палац. Не власними руками, звісно, — на будівництві працювали татарські й турецькі полонені. Це було житло, але з міцними стінами, залізними ґратами на вікнах, вежами, стрільницями і подвійною брамою. Що поробиш: віками люди зі статками будували собі замки — і змінити цю традицію в одну мить було непросто.

У результаті вийшов одноповерховий квадратний замочок із кутовими двоярусними вежами: можна і жити, і тримати оборону. Трохи далі стояли дві приземкуваті башти. Від них тягнулися вали й рови, які оточували фортечний майдан у кілька сотень метрів завдовжки. Ще одна башта піднімалася в місці завороту валу й рову. Склепінчаста візна брама довершувала образ фортеці.

Так і стояв посеред села набурмосений маєток, аж поки онук і тезка його першого власника, теж Міхал Грохольський (1765–1833), узявся до його реконструкції. Не так він, як його дружина Марія: любителька розкоші погано почувалася в суворих стінах замку. Спочатку вона наказала перебілити всі покої — створити хоч би ілюзію світла в похмурому комплексі. Тоді взялася за зовнішні зміни.

До будинку прибудували ще один поверх і два бічні павільйони. Старий дерев'яний флігель, у якому часом зупинялися гості, пересунули глибше в сад (так, дерев'яні споруди часом не просто рухали — перевозили до інших сіл, як-от



Фасад палацу в П'ятничанах.

дерев'яні церкви, це було звичною практикою). З'явилися нові стайні, майданчик для возів і карет, майстерні, голуб'ятня.

Замкові покої прикрашав картинами художник Жевицький – він дещо перебільшив свій талант і сподівань господарів не виправдав. Через такі негаразди наступний власник Генрик Грохольський вирішив особисто вигадувати орнаменти й малюнки, спираючись на мотиви, взяті з альбомів фресок.

Від середини XIX століття аж до приходу більшовиків п'ятничанський маєток стояв без змін. Попри перебудови, головний корпус садиби до нашого часу зберіг риси суворого прямокутного замку. Саме так його й називали Грохольські – Замок.

Бічні павільйони не збереглися, проте палац досі піднімається масивною глибою серед старих паркових дерев.